

# Volunteers

3月号

2023年220号

## 活動記録で団体がもっとよくなる!



### INDEX

活動記録で団体がもっとよくなる!..... 2~5

ボランティア、イベント・講座情報 他 ..... 6~8

※状況によって活動が変更になる場合があります。主催団体にお問い合わせください。

# 活動記録で 団体がもっとよくなる!

皆さんは新年度の活動計画をもう立てましたか？  
活動を振り返って、よりよい活動にしたいですね！  
そのために何が必要か、団体がどう事務を進めているかを紹介します。



## 活動記録から、先を見通す

### 京都ダウン症児を育てる親の会 トライアングル

#### ✓ 記録を活かす!

染色体異常児を育てている親の会で、子どものための医療・療育・生活の情報を集め、提供していくことを目的に活動しています。会報誌の作成、レクリエーションや講演会、幼児から成人まで参加できるさまざまな教室の開催など、障がいのある人も障がいのないきょうだいや家族もいっしょに楽しむ会です。

設立当初のメンバーが、会費・賛助会費や出納事務、活動報告等の仕組みと様式を整えてくれたので、事務の引継はスムーズでした。活動の各担当者が収支報告・活動報告を作成し、それを事務局5名で、決算報告書類や会報誌などにまとめています。

活動の実績や成果を誰が見てもわかりやすいよう、事務書類を整えています。講演会等のイベント後には必ず反省会を行って、報告書に残しています。同じイベントをするときは、前回のよかったことや反省点を確認して活かしています。



また、収支報告があると、予算を決めたり、助成金申請をする時に役に立ちます。コロナ禍で活動できない年度は会費額を減らして徴収するなど、記録の蓄積があるからこそ、先を見通して臨機応変に対応できることもあります。



#### ✓ 団体の今後を考えておく

母親同士はつながりを作る機会も多いですが、イベントに参加しても他の保護者と話しにくいと感じる父親が多いことから、同じ立場の父親同士で話せる父親の会も年一回開催してきました。

長く活動している人も多いので、お孫さんとともに参加する人も増えてきました。障がいのある人もない人も、みんながいっしょに楽しめる会になったとうれしく感じています。

長く続けてきた会ですが、インターネット等で情報が簡単に手に入るようになったこともあり、参加する保護者が減少してきました。団体の活動や将来については発展的な解消も含め、小さい子どもがいるメンバーも交えて協議していく必要があると考えています。

団体名 京都ダウン症児を育てる親の会 トライアングル  
ホームページ <http://web.kyoto-inet.or.jp/people/angle-3/>

ホームページ



## ✓ 組織基盤を作る

主に中学生を対象とした、安心して勉強ができる居場所づくりを行っている大学生の団体です。

満天は会費制で運営しているため、会費を払ってでもこの経験に価値があるとメンバーが感じるよい活動・よい運営をしなければいけません。今年度はじめたばかりで、当初は代表が主に活動を進めていました。メンバーと情報共有できず、仕事を抱えこんで不安でした。

しかし、メンバーが順次卒業していくことを考えると、役割分担をしながら活動を引き継いでいかなければならないと気づきました。居場所の開催、ミーティングとメンバー間の交流を行う全体会、中心的なメンバーで行う三役会の構成で活動することにしました。満天を頼りにしてくれる子どもが長く通えるように、継続してよい活動をしていくことがもっとも重要だと思ったからです。

## ✓ 負担は少なく、活動は楽しく！

運営の様子をよく知らないで役割分担もしにくいいため、みんなで仕組みづくりのアイデアを出し合って事務のシステムを考えることで、安定した団体運営につながっています。今後、メンバーや活動日が増えるなど、活動がもっと活発になっても事務や運営をマニュアル化することで、対応していけると考えています。

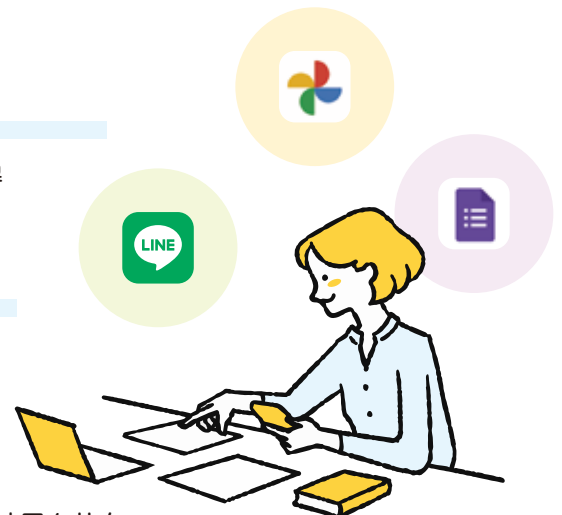
また、満天には大学生のコミュニティという役割もあります。みんなで同じ目標を持って活動する機会を作り、新規メンバーとも交流を深めるために勉強会を企画しています。価値観の押し付けにならないよう、子どももメンバーも自分らしくいられる居場所になればと考えています。

## まずはこれ！

- 情報の共有のため** …… 団体の公式LINE、Googleアカウントを取得
- 経費の管理のため** …… 団体名義の預金口座を開設

## 便利なツールを使おう！

- | 目的                | 活用ツール                          |
|-------------------|--------------------------------|
| <b>メンバーへの情報伝達</b> | …… LINEで情報共有                   |
| <b>活動写真の共有</b>    | …… Googleフォトで写真共有              |
| <b>メンバー参加日の受付</b> | …… Googleフォームで申込受付             |
| <b>当日の振り返り</b>    | …… Googleフォームで気づきや意見を集約し、結果を共有 |
| <b>会費の徴収</b>      | …… 団体名義の預金口座へ振込                |
| <b>出納の管理</b>      | …… 預金口座アプリを使って、三役で情報共有         |



団体名 学習支援・居場所づくり団体 満天  
 インスタグラム @manten.2022  
 ツイッター @manten\_2022

Instagram ツイッター



## ✓ 助成金を申請したい！

高齢者が若かった頃に流行した歌謡曲や言葉、CM ネタを取り入れながら、オリジナルの演劇を高齢者施設等へ出向いて披露しています。昔を思い出して楽しみ、笑って、観客も演じる私たちも会場が一体となって元気になる活動です。



ところが、コロナ禍で高齢者施設に訪問することができなくなり、「絶対また来てね!」と喜んでくれた皆さんに元気になってもらうには何ができるとメンバーで話し合いました。自分たちの演劇をDVDにして、高齢者施設に送れば、感染拡大防止に努めながら多くの方に楽しんでもらえると考えました。資金の準備はなかったので、DVD作成のために助成金を申請しようと決めました。

## ✓ 活動目的を確認する

練習会場費、衣装・小道具代等の支出や会費・謝礼の収入があるため、普段から会計や決算は行っています。

た。活動については訪問日時・場所・演目の簡単な記録をつけていました。

助成金申請のために、団体規約・団体名義の預金口座を作る必要があったので、役割分担をしながら進めました。団体規約を作るなかで、「高齢者に喜んでもらうことが私たちの活動だ」とメンバーで活動目的を再確認できました。助成金申請書の作成には何度もメンバーで話し合って、どう表現したら自分たちの活動がうまく伝わるかを協議し、申請書を書き上げました。

## ✓ 活動記録からも自信が生まれる

改めて活動を振り返るなかで、喜んでくれていた人たちのことが思い出され、活動の意義を強く感じました。それが公演できなかった時期のメンバーのモチベーションにつながっていたと思います。また、助成金に採択され、作ったDVDが喜ばれたことは大きな自信になりました。

活動記録や会計書類を作ることは、最初は大変だと感じますが、翌年以降も同様に作ればよいのでさほど負担になることはありません。記録を残すことは、自信をもって活動していくために大切なことだと感じています。



団体名 ぶんげい一座  
 メール bungei2513@yahoo.ne.jp  
 Facebook <https://www.facebook.com/bungei.ichiza/about>

フェイスブック



# ボランティア活動の“もしも”に備える ボランティア保険

「ボランティア保険」は、ボランティア・市民活動を行う個人を対象に、年度単位(4/1～翌年3/31)で加入できる保険です。活動中の不慮の事故を補償します。



ボランティア保険の加入は各区社会福祉協議会でも受け付けています。取組内容により加入できる保険は異なります。詳細はホームページで確認いただくか下記に問合せください。



各区社会福祉協議会



株式会社  
エスアールエム

<基本コース保険料> 保険料1名につき

**S** プラン **250円**   **A** プラン **300円**   **B** プラン **500円**

※地震災害等の支援ボランティア活動の際は天災コースにご加入ください！  
地震・噴火・津波によるケガも補償します。

▼ こちらもごさいます。 ▼

レクリエーション・イベント  
開催時に

**福祉行事保険**

福祉事業者のための  
福祉事業総合補償制度

**まごころワイド**

● 問合せ先 京都市福祉ボランティアセンター  
**【取扱代理店】株式会社エスアールエム**  
**専用ダイヤル 075-255-0883**  
**TEL 075-255-0881 FAX 075-255-0882**  
 メール：hoken@srm-net.co.jp  
 HP：https://srm.moushikomi.jp/  
**【引受保険会社】三井住友海上火災保険株式会社**

# 活動を記録して、成果を見える化しよう！



## 活動ごとの報告書

日々の活動の成果を記録しよう

活動報告書	
報告者	E
日時	2022年〇月〇日(〇)13:00~15:00
場所	〇〇デイサービスセンター
担当者	Aさん、Bさん、Cさん、Dさん、E
参加者	20名
内容	施設利用者様と一緒に歌唱を行った。 高齢の方でも馴染みのある5曲を選曲し、 参加者と共に歌唱を楽しんだ。
感想	みなさん曲によって思い入れがあるようで、 曲についての思い出話に花が咲いた。
振り返り	歌う前に、曲の思い出話を話せる時間を 作ればメンバーと参加者の距離が近づき、 楽しく歌う時間を共有できるのではないかと 次回、チャレンジしてみたい。
活動写真	

どんなことをしたか、よかったことや反省点も簡単に記入できる様式があると続けやすいね。活動写真もあるとよくわかるよ。



## 年間の活動報告書

年間の活動を一覧にしてみよう

2022年度 活動報告書			
日付	内容	場所	参加者
〇年〇月〇日	公演	〇〇デイサービス	〇名
〇年〇月〇日	公演	〇〇デイサービス	〇名
〇年〇月〇日	夏祭り	〇〇小学校	〇名
〇年〇月〇日	公演	〇〇デイサービス	〇名
〇年〇月〇日	公演	〇〇デイサービス	〇名
〇年〇月〇日	クリスマス公演	〇〇広場	〇名
〇年〇月〇日	公演	〇〇デイサービス	〇名
計7回			計〇名

合計すると、多くの人に楽しんでもらっている活動だとわかるね。年間の動きを把握しておくこと、次年度の計画も立てやすくなるよ！



## 決算報告書

年間の収支を報告しよう

2022年度 決算報告書 (2022年4月1日~2023年3月31日)			
収入の部		支出の部	
項目	金額	項目	金額
前年度繰越金		会場費	
年会費収入		消耗品費	
謝礼収入		会報印刷費	
		通信費(郵送等)	
		交通費	
		小計	
		次年度繰越金	
合計		合計	

上記の通り、報告いたします。  
2023年3月31日 〇〇ボランティアグループ  
会計 名前 印

監査の結果、上記報告書に相違なく  
適正に処理されていることを報告いたします。  
2023年4月〇日 〇〇ボランティアグループ  
会計監査 名前 印

レシートを残して、日々の出納はきちんと！お金の出入りも活動の証だよ。



## 予算書・活動計画

新年度の活動を考えよう

2023年度 予算書 (2023年4月1日~2024年3月31日)			
収入の部		支出の部	
項目	金額	項目	金額
前年度繰越金		会場費	
年会費収入		消耗品費	
謝礼収入		会報印刷費	
		通信費(郵送等)	
		交通費	
		小計	
		次年度繰越金	
合計		合計	

2023年度 活動計画	
内容	日程
例会	月1回(第1水曜日)
練習日	月2回(第2・4水曜日)
公演	6・9・2月予定
クリスマス公演	12月〇日

前年度の収入・支出を参考に予算を立てよう！必要であれば、助成金にチャレンジすることも考えよう。



## おわりに

手書きでもパソコンでも、活動記録を残すことで、次の目標が立てやすくなりますね。メンバーで協議して、役割分担をすることで、団体がもっとよくなりますよ。

## セルフヘルプ(自助)グループ

各区 お酒で苦しんでいる本人、その身近な方

### 断酒例会にご参加ください



お酒で苦しんだり、苦しませたりした「酒害」体験を、言いつばなし、聴きつばなしの場が断酒例会です。

話すことで自分を見つめ、他の人の体験談を共感しながら聴くことでさまざまな気づきを得られる「いやしの場」です。

- 🏠 ホームページ参照 毎日各区で開催
- 👤 お酒で苦しんでいる本人、その身近な方
- 📄 申込不要。直接お越しください。

京都府断酒平安会 (担当: 会長・事務局)

☎ 070-5667-9362 FAX: 0774-65-9970

🌐 <http://danshu-heian.net/>

## ボランティア募集

伏見区 いっしょに感動のひと時を過ごしませんか

### キャンドルアートのイベントスタッフ募集!



地域の人と人をつなぐきっかけに、東日本大震災の起こった3月に毎年開催しています。

みんなの想いや願いなどを書いた紙コップにキャンドルを灯し、つなげて大きなキャンドルアートを描きます!

紙コップを並べたり、その他準備・片付けのお手伝いをしてくださる方を募集しています。

- 🕒 3月12日(日) 14:00 ~ 20:30  
雨天の場合、3月18日(土)
- 🏠 折戸公園(伏見区醍醐折戸町)
- 🚶 地下鉄「醍醐」3番出口より徒歩1分
- 👤 どなたでも! 数時間など短くても歓迎!
- ✉ メールで申込(要 ①氏名 ②連絡先 ③参加可能時間)か、当日参加も歓迎。受付ブースにお越しください。

だいがキャンドルネットワーク(担当: 高向)

伏見区小栗栖中山田町 20-8

☎ 090-9116-2127 FAX: 075-573-6205

✉ [daigocandle@gmail.com](mailto:daigocandle@gmail.com)

🌐 <https://www.facebook.com/daigocandle/>

京都市内「学童クラブ」で子どもたちと!!

### 障がいのある子の活動サポートを!!



京都市の児童館・学童保育所ではひとり親家庭、共働き家庭、その他の事情で昼間留守になる家庭の小学生を、放課後お預かりする「学童クラブ事業」を行っています。

「学童クラブ」では、障がいのある子どもたちも障がいのない子どもたちも、絵本を読んだり、ゲームをしたり、屋外で遊んだりとともに楽しい時間をすごしています。この障がいのある子どもの活動のサポートをしてみませんか。

- 🕒 (平日) 放課後~18:30  
(土曜日・長期休業中) 8:00~18:30  
※相談に応じます

🏠 京都市内の児童館・学童保育所  
※ご希望をお聞きし、調整いたします。

👤 概ね18歳以上(高校生不可)~70歳以下で健康な方

💰 謝金 1時間 700円

✉ 電話で事前連絡の上、登録説明会(原則毎週金曜日 11:00 ~ 約1時間)にご参加ください。

🗨 ボランティア保険加入(費用は連盟負担)

公益社団法人京都市児童館学童連盟(担当: 梅村)

南区東九条東山王町 27 番地 元山王小学校北校舎 2 階

☎ 075-682-6260 FAX: 075-682-6263

✉ [tougou@kyo-yancha.ne.jp](mailto:tougou@kyo-yancha.ne.jp)

🌐 <http://www.kyo-yancha.ne.jp/index.html>

左京区 いっしょに遊ぶ、楽しい時間を共有する

### 子どもを預かる居場所ボランティア募集



不登校や発達障がいのある子どもと保護者の居場所です。子どもがゆっくりと過ごせる居場所になるよう、個々の発達に合わせて、サポートしてくださる方を募集しています。

- 🕒 月曜日~金曜日 9:00 ~ 18:00
- 🚶 市バス「真如堂前」下車すぐ
- 👤 どなたでも
- 👥 5名
- ✉ まずは電話かメールでお問い合わせください。

こども館ねいろ(担当: 門岩)

左京区鹿ヶ谷上宮ノ前町 20-2

☎ 090-4282-5648

✉ [tae031812979@gmail.com](mailto:tae031812979@gmail.com)

🌐 <https://www.big-advance.site/s/161/1570>

# イベント・講座

## 下京区 気になるケースをともに考える

### ボランティアコーディネーション講座 ～発達障がい編～



「発達障がい」に焦点を当て、当事者および支援者の立場の方を講師にお招きし、ボランティアコーディネートおよび参加の支援にかかる上で必要な視点や果たすべき役割、当事者の思いなどについて講話と事例検討を通し、意見交換や学びを深める講座です。

#### <講師>

京都光華女子大学 准教授 南 多恵子 氏  
京都市南青少年活動センター 所長 横江 美佐子 氏  
NPO法人Reframe 代表理事 朝倉 美保 氏  
そらまめプロジェクトKYOTO 宮田 慎太郎 氏

🕒 3月14日(火) 13:30～16:00

🏠 ひと・まち交流館 京都 3階 第4・5会議室

🚗 市バス4・17・205「河原町正面」下車すぐ、京阪電車「清水五条」徒歩8分

👤 中間支援組織・就労支援事業所・福祉施設などに所属するボランティアコーディネートに関心のある職員

¥ 無料

👥 50名(先着順) 申込締切 3月7日(火)

📄 申込フォームで申込

(要 ①氏名 ②所属 ③電話番号 ④メールアドレス ⑤ご質問)

京都市福祉ボランティアセンター

📞 075-354-8735 FAX: 075-354-8738

✉ v.info@hitomachi-kyoto.jp

## 下京区 kyotoこころつながるプロジェクト

### 思いを聴く ～当事者・当事者家族シリーズ～



今回は当事者家族をゲストにお招きし、これまでの経験や変化、今、そしてこれからの思いを伺います。

<テーマ> HSC(ハイリー・センシティブ・チャイルド)

<ゲスト> いばしょかふえ 代表 宅間 和美 氏

<ファシリテーター> 精神保健福祉士 白水 育世 氏

🕒 3月17日(金) 19:00～20:30

🏠 ひと・まち交流館 京都 3階 第4・5会議室

🚗 市バス4・17・205「河原町正面」下車すぐ、京阪電車「清水五条」徒歩8分

👤 興味・関心のある方 ¥ 無料

📄 申込フォームで申込

(要 ①氏名 ②電話番号 ③あなたのお立場 ④ゲストへの質問)

京都市福祉ボランティアセンター

📞 075-354-8735 FAX: 075-354-8738

✉ v.info@hitomachi-kyoto.jp

## 市内全域 あなたの力と大切な時間を誰かのために

### ボランティア電話相談員 養成講座受講生の募集

ホームページ



「京都いのちの電話」はこころの危機に遭遇した人の声に耳を傾け、寄り添う活動です。

養成講座を受講してからの活動なので安心です。事務局のサポートや仲間との交流で、年齢も経験もさまざまなボランティアさんが活躍されています！

3月21日(火・祝)に養成講座説明会を開催します。

#### 🕒 養成期間

2023年5月13日(土)～2025年3月(2年間)

#### 📖 講座内容

1年次 講義・グループ研修・実習

2年次 インターン実習・各種研修

\*研修は主に土曜日

🏠 京都市内(公共交通機関利用可能)

👤 20～68歳の方(職業・経験不問 こころざしのある方)

¥ 受講料 1年次:計41,000円 2年次:10,000円

📄 4月12日(水)必着で、受講申込書を送付(募集要項、申込書はホームページからダウンロードできます。)

#### 京都いのちの電話

📞 075-864-1133 FAX: 075-864-1134

受付時間 9:30～17:30(日祝休み)

🌐 <http://kyoto-lifeline.com/>

## 下京区 他者との関わり方を楽しく学ぶ

### 「生きづらい時代の処方箋」 ～こころを和らげるために～



不登校やひきこもりで悩んでいることの多い家族関係を主軸に、家族療法の第一人者を講師としてお招きし、誰もが実践しやすい他者との関わり方を楽しく学びましょう。

<講師> 龍谷大学文学部臨床心理学科教授 東 豊 氏

🕒 3月25日(土) 13:00～16:30(受付12:30～)

🏠 ひと・まち交流館 京都 3階 第4会議室

🚗 市バス4・17・205「河原町正面」下車すぐ、京阪電車「清水五条」徒歩8分

👤 不登校・ひきこもり当事者、またはご家族、関係者

¥ 500円(子ども・青年は無料)

👥 40名(定員になり次第締め切り)

📄 電話か FAX かメールで申込(要 ①氏名 ②連絡先 ③あなたのお立場)

#### 東山区「不登校・ひきこもりを考える親の会」 “シオンの家”(担当:上坂)

📞 070-5506-8293 FAX: 075-541-0710

✉ hideuesaka@aol.com



下京区 ボランティアに興味がある人集まれ!

## Let'sボランティア! ボランティア入門講座

申込先



ボランティアをはじめたい! そんな方にボランティアとは? から活動の探し方などいっしょに疑問や不安を解決する講座です。後半は実際に活動されているボランティアさんをお招きし、活動をはじめた経緯ややりがいなどをお伺いします。

<ゲスト> 京都車いす点検ボランティア「スマイルク」

※1 回完結講座です。

🕒 3月16日(木) 14:00~15:00

🏠 ひと・まち交流館 京都 3階 第5会議室

🚗 市バス4・17・205「河原町正面」下車すぐ、京阪電車「清水五条」徒歩8分

👤 ボランティア活動をはじめたい方、興味・関心のある方

¥ 無料

📄 申込フォームか電話で申込

(要 ①氏名 ②所属 ③電話番号 ④メールアドレス ⑤ボランティア活動経験の有無)

京都市福祉ボランティアセンター

☎ 075-354-8735 FAX: 075-354-8738

✉ v.info@hitomachi-kyoto.jp

下京区 子どもが性の知識を深めるきっかけを作ろう

## 子どもの成長を応援する場で学ぶ! 性教育講座

申込先



性教育出前授業を行う大学生団体から、体の変化や性被害とSNSなど、子どもが身につけておきたい知識を盛り込んだ授業のデモンストレーションと、実際に性教育親子教室を開催した団体から子どもの反応などを伺います。

<講師> NPO法人お客様がいらっしゃいました。

NPO法人プラッツ こころく

🕒 3月28日(火) 13:30~15:00

🏠 ひと・まち交流館 京都 3階 第5会議室

🚗 市バス4・17・205「河原町正面」下車すぐ、京阪電車「清水五条」徒歩8分

👤 子どもの健全育成に取り組むボランティア団体・施設の方、関心のある方

¥ 無料

📄 申込フォームで申込

(要 ①氏名 ②所属 ③電話番号 ④メールアドレス)

京都市福祉ボランティアセンター

☎ 075-354-8735 FAX: 075-354-8738

✉ v.info@hitomachi-kyoto.jp



## 福祉ボランティア活動の情報を発信しませんか?

いっしょに活動してくれる仲間を増やしたい!

イベントを開催するのでもっと多くの人に参加してほしい!

そんな皆さんを京都市福祉ボランティアセンターも応援します。



情報を  
お寄せください

- ・ボランティア募集
- ・ボランティア提供
- ・イベント・講座
- ・物品募集
- ・セルフヘルプ(自助)グループ

……「情報発信シート」が入力フォームになりました!……  
スマホでも、パソコンでも簡単!

<https://forms.gle/9FZEnXqZxCTqi5wi6>

※ホームページ・月刊誌に掲載する際は内容を当センターで編集することがあります。また、掲載をお断りする場合があります。ご了承の上、お申込みください。

※手書き用の情報発信シートをご希望の方はお知らせください。



情報発信シート

## 編集・発行 / 京都市福祉ボランティアセンター

〈設置〉京都市 (運営) 社会福祉法人京都市社会福祉協議会

〒600-8127 京都市下京区西木屋町通上ノ口上る梅湊町83番地の1 (河原町通五条下る東側)「ひと・まち交流館 京都」3階

TEL 075-354-8735 FAX 075-354-8738

🌐 <http://v.hitomachi-kyoto.jp/>

✉ [v.info@hitomachi-kyoto.jp](mailto:v.info@hitomachi-kyoto.jp)

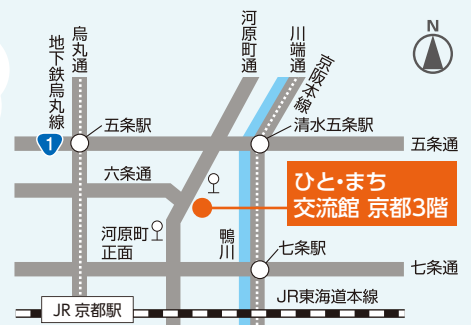
📍 京都市福祉ボランティアセンター

@kyoto\_vora

携帯電話から  
簡単アクセス



ボランティア保険の  
更新をお忘れなく!



- 【交通機関】 ● 京都市バス4・17・205号系統「河原町正面」停留所下車  
● 京都市営地下鉄烏丸線「五条」下車、5番出口より徒歩約10分  
● 京阪電車「清水五条」下車、1番出口より徒歩約8分  
● 立体駐車場 最初の1時間410円、以後30分ごとに200円 (混雑が予想されますので、できる限り公共交通機関をご利用ください)
- 【開所日時】 ● 月~土: 9:00~21:00 ● 日・祝: 9:00~17:00  
● 休館日: 第3火曜日(祝日にあたる時は翌日)、年末年始

KES ステップ2登録  
京都市社会福祉協議会は、KESステップ2を取得し、環境負荷低減につとめています。

UD FONT by MORISAWA  
見やすく読みまちがえにくいユニバーサルデザインフォントを採用しています。

