

ボランティアーズ kyoto

ボランティアーズ京都が

リニューアルでもっと楽しく!!

4
月号

ボランティアって楽しいよ!

やりがいを求めている?
仲間がほしい? 趣味を持ちたい?
そんな人におすすめ!



| | |
|--------------------------|-----|
| ボランティアって楽しいよ! | 2~5 |
| ボランティア、イベント・講座情報 他 | 6~7 |
| 助成金情報 | 8 |

ボランティ^ィアって楽しいよ!



何かはじめたいけれど、楽しいことないかな…
そんなあなたにはボランティア活動がおすすめ!
ボランティアをはじめたい人のための
「Let's ボランティア! ボランティア入門講座」で、
お話しいただいたボランティアさんをご紹介します。



誘われた! からにはじめるボランティア

きょうと夜まわりの会 大塚さん



「何かしたい!」
ならやってみる

大学生になって「熱中できることを見つけたい」と考えていました。何をしたらよいかわからなかった時に、先輩から「社会福祉の勉強をしてみない?」と誘われ、夜まわりの会に参加したことをきっかけに、活動を続けて5年になります。

夜まわりの会は路上生活の人への支援を目的に、他団体とも連携しながら日常生活や住宅入居等さまざまな相談や支援を行っています。

週2回の夜間見回りでは、軽食や日用品等を配布しながら雑談をした

り、困りごとを聞いたりしています。当初は「雑談って何を話せばよいのか」と戸惑いがありましたが、活動を続けているうちに「大学で何を勉強しているの?」など、声をかけてもらえるようになりました。

顔なじみになって雑談するなかで、徐々に路上生活をしている人から話を聞かせてもらう機会も増えました。活動をはじめるまでは「なぜ路上で生活しているのか」と疑問に思っていました。彼らの働きたくても働けない状況や取り巻く厳しい現状を知ることができました。



「人とつながる」
のが楽しい

夜まわりの会の活動を通じて、出会う人たちと話をしたり、親しくなるのはとても楽しいです。また活動のやりがいも大きく、楽しいから続けられています。



まずは
飛び込んでみて!

現場で活動してみないとわからないことがたくさんあります。興味があればとにかく参加して、自分で感じてみてほしいです。

きょうと夜まわりの会

●夜まわりボランティア

- ・月曜日…集合 カトリック河原町教会 21:30~23:30頃解散
 - ・木曜日…集合 京都駅八条口東側改札付近 21:50~23:30頃解散
- まずはお電話ください。

☎ 090-6321-6225 (担当: 本田さん)
✉ jinan@mbox.kyoto-inet.or.jp

メール



……寄付募集……

郵便振替口座 01090-3-47880
郵便口座 店番448 普通 2730701
(口座名)人権と労働の会



おもしろそう!からはじめるボランティア

京都市地域ITアドバイザー会 [通称:CITA(シータ)会]



興味がわいたら やってみる!

たまたま、CITA会の「ボランティア講師募集」のチラシを見かけて、なんとなく気になっていました。職場では自己流でパソコンを使っていたのですが、学び直しの機会になるかなと思いついて申し込みました。講座がよかったので、入会して活動することに!



「学ぶ」は楽しい

CITA会の活動は、パソコンやスマホの使い方を教えることで、その人自身で情報を得る力を育み、生活を向上させることを目的としています。CITA会独自の講師資格を設けたり、講座テキストを作成して講座を開催しています。

自分がパソコンを使えても上手に教えられるわけではないので、受講者にわかりやすく教えるためにメンバー間で勉強会をしています。知識を吸収し続けていくことは大変ではありますが、楽しさも大きいです。

家族にスマホの操作方法を何度も尋ねると「こないだも言うたやん」と言われてしまうこともありますが、わからない人にとっては、1・2回説明されただけで覚えることは難しいです。しかし、講座で講師に聞くのであれば遠慮なく質問でき、テキストもあるので、自分で復習もしやすいです。

また、受講者から質問をしてもらうことで、皆が理解しにくいポイントがわかるので、CITA会の今後の講座にも役立ちます。

講師として教えているなかでも発

見や気づきがあったり、逆に教えてもらうこともあります。わからないことが解決すると、お互い笑顔になれるのでとてもやりがいがあります。



伊藤さん



気軽にできる範囲で、 チャレンジ!

CITA会以外にも、「おもしろそう!」と思った活動があれば、とにかく一歩踏み出すようにしています。実際にやってみないとわからないので、参加や見学をすることが大切です。1回限りとなる活動もあるかもしれませんが、好きなことと出会えたなら熱意を持って続けられます。必ず自分に合う活動が見つかりますよ!

京都市地域 IT アドバイザー会

<https://bluecoyote2.sakura.ne.jp/NetCommons3/>
詳しい活動内容やスケジュールはホームページをご覧ください。

ホームページ



シニア向けスマホ講座

Let's ボランティア

ボランティア入門講座

受講無料



申込先

ボランティアやってみたく思ったなら
知識を深めてからはじめてみませんか？
はじめの第一歩をいっしょに学びましょう！

各回、ボランティア基礎講座の後はゲストに現役ボランティアさんを招いて
活動をはじめたきっかけや所属する団体の紹介なども行っています。



【会場】 ひと・まち交流館 京都 3階 第5会議室

| 日時 | ゲスト | ホームページ |
|-------------------------|---|--------|
| 4月28日(金) 10:00～11:00 | 京都史跡ガイドボランティア協会 京都の史跡ガイドや歴史の関心を高める活動 | |
| 5月31日(水) 14:00～15:00 | 市民ボランティアグループ「ユニーズ京都」 観光客への手引きや音訳など、視覚障がい者向けの活動 | |
| 6月28日(水) 10:00～11:00 | NPO 法人京都教育サポートセンター 不登校・ひきこもりの方への学習支援や居場所活動 | |
| 7月21日(金) 14:00～15:00 | ほっとマナ 子どもたちの居場所づくりや子ども食堂などの活動 | |
| 8月28日(月) 10:00～11:00 | わの会・京都 お年寄りの方のご自宅でお話相手をする活動 | |

※1回完結の講座です。何度でもご参加いただけます。

ボランティア活動の **もしも** に備える ボランティア保険

<基本コース保険料> 保険料1名につき

S プラン 250円 **A** プラン 300円 **B** プラン 500円

※地震災害等の支援ボランティア活動の際は天災コースにご加入ください！
地震・噴火・津波によるケガも補償します。

こちらも
ございます

レクリエーション・
イベント開催時に
福祉行事保険

福祉事業者のための
福祉事業総合補償制度
まごころワイド

【ボランティア保険】は、ボランティア・市民活動を行う
個人を対象に、年度単位(4/1～翌年3/31)で加入
できる保険です。活動中の不慮の事故を補償します。

パンフレット



● 問合せ先 京都市福祉ボランティアセンター

ボランティア保険の加入は各区社会福祉協議会でも受け付けています。
取組内容により加入できる保険は異なります。

詳細はホームページで確認いただくか下記に問合せください。

各区
社会福祉協議会



株式会社
エスアールエム



【取扱代理店】株式会社エスアールエム
専用ダイヤル TEL 075-255-0883
TEL 075-255-0881 FAX 075-255-0882

メール：hoken@srm-net.co.jp
HP：https://srm.moushikomi.jp/
【引受保険会社】三井住友海上火災保険株式会社

ボランティア、やりたい時がはじめどき! 近くであなたの活動を待っている人がいます!

ボランティア活動の相談、講座・イベント等の企画や情報発信、ボランティア保険等の受付など、各区ボランティアセンター（区社会福祉協議会）でも区域の福祉ボランティア活動を応援しています。

ボランティア情報は、京都市福祉ボランティアセンターのホームページでもチェックしてね!



| | | |
|-------------------|--|---|
| 北区 ボランティアセンター | 北区小山上総町 3 ☎075-441-1900  @kitakusyakyō | ホームページ  |
| 上京区 ボランティアセンター | 上京区今出川通室町西入堀出シ町 285 上京区総合庁舎 2 階 ☎075-432-9535  @kamigyoshakyo  上京区社協 YouTube チャンネル | ホームページ  |
| 左京区 ボランティアセンター | 左京区高野西開町 5 京都市左京合同福祉センター内 ☎075-723-5666  社会福祉法人京都市左京区社会福祉協議会  @sakyokusyakyo  @sakyokusyakaifukushikyogikai | ホームページ  |
| 中京区 ボランティアセンター | 中京区大宮通御池下ル三坊大宮町 121-2 ☎075-822-1011  @nakagyosyakyo  中京区社会福祉協議会 | ホームページ  |
| 東山区 ボランティアセンター | 東山区五条通大和大路東入ル 5 丁目梅林町 576-5 「やすらぎ・ふれあい館」内 ☎075-551-4849  @higashiyama_syakyo | ホームページ  |
| 山科区 ボランティアセンター | 山科区西野大手先町 2-1 ☎075-593-1294  @yamashinashakyo  @yamashinashakyo  山科区社会福祉協議会 | ホームページ  |
| 下京区 ボランティアセンター | 下京区花屋町通室町西入乾町 292 下京総合福祉センター内 ☎075-361-1881  @simogyokusyakyo  @shimogyokusyakyo | ホームページ  |
| 南区 ボランティアセンター | 南区吉祥院西定成町 32 京都市南老人福祉センター内（※夏頃、移転の予定があります） ☎075-671-1589  京都市南区社会福祉協議会 | ホームページ  |
| 右京区 ボランティアセンター | 右京区太秦下刑部町 12 右京区総合庁舎 5 階 ☎075-865-8567 [京北事務所] 右京区京北周山町下寺田 1-1 ☎075-852-0527 | ホームページ  |
| 西京区 ボランティアセンター | 西京区櫻原百々ヶ池 31-18 西京ふれあい地域福祉センター内 ☎075-394-5711 | ホームページ  |
| 伏見区 ボランティアセンター | 伏見区紙子屋町 544 京都市伏見社会福祉総合センター 2F ☎075-603-1287 [醍醐分室] 伏見区醍醐高畑町 30-1 京都市醍醐老人福祉センター内 ☎075-575-2070  伏見区社会福祉協議会 | ホームページ  |

イベント・講座

下京区 毎月必要となる生理用品で困っていませんか

生理用品配布会

本人確認などの手続き不要です。エコバッグや袋を持参の上、お気軽にお越しください。無くなり次第終了します。
(共催 京都市福祉ボランティアセンター)

- 🕒 4月13日(木) 16:00~19:00
- 🏠 ひと・まち交流館 京都 3階 第4会議室
- 🚗 市バス4・17・205「河原町正面」下車すぐ、京阪電車「清水五条」徒歩8分
- 💰 無料
- 📝 事前申込不要

NPO法人
お客様がいらっしゃいました。
✉ info@periodiscoming.org



下京区 若い世代とつながるきっかけの場

集まれ! 学生団体のチカラ ~学生の思いを広げるカタチを探る~

思いを持って活動に取り組む学生世代の声を聞き、彼らがなにに関心を持っているのか、活動の上でどんな困りごとがあるのかを知ること、よりいっそう活動が活発になっていくために、それぞれの立場でトークセッションを行います。

[ゲスト] 学習支援・居場所づくり団体 満天
日本語支援団体 りんぐえっじ
ROJE 災害と教育事業部 わたげプロジェクト

- 🕒 5月21日(日) 13:00~15:00
- 🏠 ひと・まち交流館 京都 3階 第4・5会議室
- 🚗 市バス4・17・205「河原町正面」下車すぐ、京阪電車「清水五条」徒歩8分
- 👤 企業や施設、学生など興味関心のある方
- 💰 無料
- 📝 申込フォームで申込
(要 ①氏名 ②所属 ③電話番号 ④メールアドレス)

京都市福祉ボランティアセンター

📞 075-354-8735

FAX:075-354-8738

✉ v.info@hitomachi-kyoto.jp

申込先



東山区 心落ち着くつながりづくり

円徳院 子どものいない女性のつながる会

子どものいない女性のつながる会では、自らの経験・悩みを話したり、皆の想いに耳を傾けたり…優しい時間を共有できるお話会です。安心できる場で、子どものいない人生の道筋をいっしょに見つけていきませんか。

- 🕒 5月27日(土) 10:00~11:30(9:45~受付)
 - 🏠 円徳院(東山区下河原町530)
 - 🚗 市バス「東山安井」下車徒歩5分、京阪「祇園四条」徒歩15分
 - 👤 子どものいない女性
(年齢、未婚・既婚、子どものいない理由は問いません)
 - 💰 3,000円(お菓子代含む)
 - 👥 8名(先着順)
 - 📝 ホームページの申込フォームで申込
- 子どものいない女性のつながる会**
📞 075-525-0101
FAX:075-561-2724
✉ entokuin_hdm@yahoo.co.jp
🌐 https://www.kodaiji.com/entoku-in/kai/

ホームページ



セルフヘルプ(自助)グループ

市内他 家族や大切な人の飲酒問題で困っている方

家族例会にご参加ください

一人で悩んでいませんか。仲間と会って体験を話し、聞くことでまず楽になりましょう。

いっしょにアルコール依存症の正しい知識等を学び、専門機関とつながって回復を目指しましょう。

- 🕒 <家族昼例会>
第2・4火曜日14:00~15:30
京都市こころの健康増進センター
<本部家族例会>
第3水曜日19:00~20:45
ひと・まち交流館 京都
その他、各支部で平日夜に開催。
ホームページでご確認ください。
- 👤 家族や大切な人の飲酒で悩んでいる方
- 💰 無料
- 📝 不要。直接お越しください。

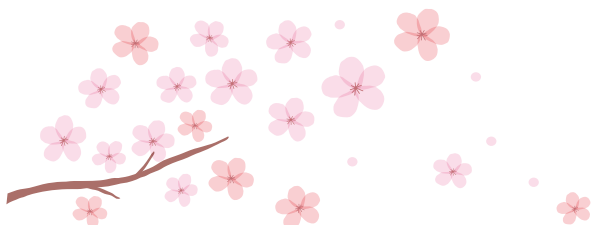
京都府断酒平安会 家族会みやび

FAX:075-721-4703

✉ shigetom@mrj.biglobe.ne.jp

🌐 http://danshu-heian.net/cart

ホームページ




ボランティア募集

下京区 みんなでいっしょにごはんをたべよう!

子ども食堂ボランティア募集

奇数月の第2日曜日に子ども食堂を開いています。参加する子どもたちといっしょに遊んだり、お手伝いして下さる方を募集しています。


- 🕒 奇数月第2日曜 10:00~14:00
 - 🏠 明覚寺(下京区平野町783)
 - 👤 どなたでも
 - 🍷 昼食提供
 - 📧 電話かメールで申込(要 ①名前 ②電話番号 ③年齢)
- 子ども食堂「いっしょに食堂」**
- 📞 080-3137-5633
- ✉️ syokuwomamore@hotmail.co.jp
- メール 

北区 初心者大歓迎!

視覚障がい者と囲碁対局をしませんか

使用する囲碁盤は、視覚障がい者にも認識できるよう工夫されています。対局者の棋力、時間等を考慮して、十九路盤、十三路盤、九路盤を使い分けています。

経験豊かな指導者に来てもらっていますので、初心者の方も安心して参加いただけます。

- 🕒 毎月第2・4火曜日 13:00~15:00
 - 🏠 北区紫野花ノ坊町11番地(京都ライトハウス内)
 - 🚌 市バス「ライトハウス前」「千本北大路」下車すぐ
 - 👤 どなたでも
 - 📧 申込不要
- 船岡長寿サロン囲碁サロン**(担当:黒住)
- ✉️ lives-in-black@adagio.ocn.ne.jp
- メール 



Instagramはじめました!
@kyotocityinfo



ボランティア情報や講座のご案内などを発信していきます。ぜひフォローをお願いします。

Facebook・Twitterでも発信しています。



Facebook



Twitter



ボランティア提供

京都市内他 写真を通して、日本各地を旅気分!

スクリーンで、懐かしい風景を上映します

趣味で撮影をしていた日本各地の風景や、京都の三大祭や花街の芸舞妓、京都の今昔などを写真を通して紹介しています。感染予防のため、USBでデータと解説文をお送りし、職員さんでの上映や、訪問しての上映も可能です。

【写真リスト】

日本の写真、京都の写真、動物と鳥、歴史、神社などをご用意しています。どのような写真をご希望か一度ご相談ください。



👤 高齢者福祉施設など

🍷 無料

📧 まずはご連絡ください。

楽しく写真を見る会(担当:岩崎)

📞 075-461-2864

FAX:075-461-2864

物品募集

南区 身軽に勉強できる場があります

使わない参考書・問題集・赤本を誰かのために!

【青少年活動センターの取組】

やる気があるときに、予約なしで、気軽に勉強や休憩ができる自習室を開設しています。

利用対象:市内在住・在学・在勤の13~30歳

開催時間:センター開所時間と同じ

【受付内容】

中高生向けの参考書、問題集、赤本、入試問題集など発行から3年以内のもの

🕒 平日・土曜10:00~21:00

日曜・祝日10:00~18:00(水曜・年末年始除く)

🚌 市バス「九条大宮」徒歩5分、近鉄京都線「東寺」徒歩10分

📧 ご支援いただける場合は、必ず事前に電話でご連絡ください。

南青少年活動センター(担当:横江・玉村)

南区西九条南田町72

📞 075-671-0356 FAX:075-671-0360

✉️ minami@ys-kyoto.org

🌐 <http://ys-kyoto.org/minami>

ホームページ



助成金情報

助成金を上手に活用し、活動をさらに充実させたい! と思ったら、団体内でよく話し合って計画を立てましょう! 『ボランティアーズ京都』の記事も参考にしてください!

✓CHECK!

最新の助成金情報はボランティアセンターホームページでチェック!

記事



助成金ホームページ



公益財団法人さわやか福祉財団

地域助け合い基金



- 対象分野 地域共生、住民同士の助け合い活動
- 対象団体 団体（法人格の有無を問わず）、個人
- 助成品目 地域共生社会に資する活動費
- 締切日 通年
- 推薦 生活支援コーディネーター（地域支え合い推進員）協議体から推薦が得られる場合。なくても応募可。

<https://www.sawayakazaidan.or.jp/community-fund/>

公益財団法人京都オムロン地域協力基金

イベント助成



- 対象分野 地域福祉、青少年の健全育成、男女共同参画の推進、環境保全
- 対象団体 社会貢献活動をしている団体・個人
- 助成品目 イベント事業費（予算の50%以内の不足分）
- 締切日 通年
- 推薦 不要

<https://www.omron.com/jp/ja/about/social/fund/support/>

公益財団法人オリックス宮内財団

子ども食堂応援プロジェクト



- 対象分野 子ども
- 対象団体 子ども食堂を京都市内で月1回以上開催する団体
- 助成品目 運営費・設備費
- 締切日 4月28日（金）必着
- 推薦 要
各区社会福祉協議会か当センターの推薦が必要
※推薦が必要な場合は事前に相談のうえ、4月19日（水）必着で申請書類一式提出。

<https://drive.google.com/drive/folders/1WNE5huYTVVbk3efmHKASL8PKrT-a7irY>

公益財団法人みずほ教育福祉財団

第40回「老後を豊かにするボランティア活動資金助成事業」



- 対象分野 高齢者中心
- 対象団体 メンバーが10～50人程度で、満3年以上活動するボランティアグループ
- 助成品目 用具・機器類
- 締切日 5月19日（金）必着
- 推薦 要
※当センターの推薦が必要な場合は事前に相談のうえ、5月10日（水）必着で申請書類一式提出。

<http://www.mizuho-ewf.or.jp/>

詳細は実施団体のホームページでご確認ください。

推薦が必要な場合は、締切の2週間前までには依頼先に相談してね!書類に不備があると推薦できないよ。



ボラセンの

印刷・コピー機等の
利用方法・料金が変わります!

機械の入替に伴い、印刷・コピー機の使用は、当センター登録団体のみが対象になります。

詳しくは
こちら! ▶



編集・発行 / 京都市福祉ボランティアセンター

〒600-8127 京都市下京区西木屋町通上ノ口上る梅湊町83番地の1
(河原町通五条下る東側)「ひと・まち交流館 京都」3階

TEL 075-354-8735 FAX 075-354-8738 ✉ v.info@hitomachi-kyoto.jp

<http://v.hitomachi-kyoto.jp/> 京都市福祉ボランティアセンター

ホームページ



Facebook
京都市福祉ボランティアセンター



Twitter
@kyoto_vora

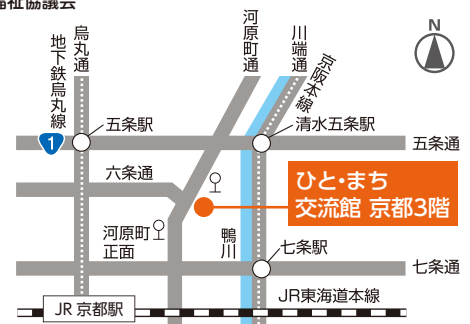


Instagram
@kyotocityvinfo



- 【交通機関】●京都市バス4・17・205号系統「河原町正面」停留所下車
●京都市営地下鉄烏丸線「五条」下車、5番出口より徒歩約10分
●京阪電車「清水五条」下車、1番出口より徒歩約8分
●立体駐車場 最初の1時間410円、以後30分ごとに200円
(混雑が予想されますので、できる限り公共交通機関をご利用ください)
- 【開所日時】●月～土：9：00～21：00 ●日・祝：9：00～17：00
●休館日：第3火曜日(祝日にあたる時は翌日)、年末年始

〈設置〉京都市
〈運営〉社会福祉法人京都市社会福祉協議会



KES
ステップ2登録
京都市社会福祉協議会は、KESステップ2を取得し、環境負荷低減につとめています。

UD
FONT
by MORISAWA

見やすく読みまちがえにくいユニバーサルデザインフォントを採用しています。

